

P.A.P. TEAM



Vittorazi Moster 185



MOSTER

185



ENGLISH - MOSTER 185 USER MANUAL FOR TINOX FRAME / Page 3

ESPAÑOL - MANUAL USUARIO MOSTER 185 PARA CHASIS TINOX / Pag. 9

ASSEMBLY OF THE EXHAUST ON THE ENGINE

To optimize packaging space you will find the exhaust dismounted from the engine. Follow these steps to mount it and have your engine ready to fly.

TOOLS NEEDED



Spring hook



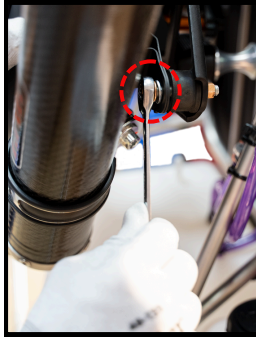
Flat-wrench 10mm

- 1** First, remove the protective cover from the exhaust. Then remove the nuts and the washer. Last, fit it in the silentblocks and the exhaust flange. Make sure the exhaust fits gently without forcing it. Please contact us or your dealer if you are not sure.



ASSEMBLY OF THE EXHAUST ON THE ENGINE

- 2** Put the 3 nuts with the washer (you might find that not all nuts will have a washer, this is done on purpose by Vittorazi). Once the springs are in, you can now tighten the nuts.



- 3** You will now use the spring hook, which is shipped with the paramotor, to put the springs.

Put the paramotor on a stable surface, grab the exhaust with one hand and use the other to put the springs crosswise.

WARNING: Check that all engine parts are properly assembled after installing the exhaust.



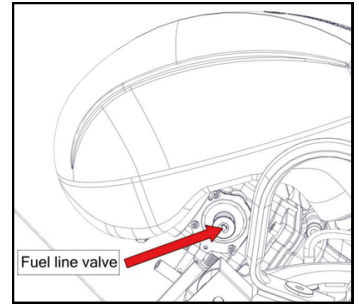
STARTING OF THE ENGINE

We start all PAP engines at our PAP factory with the propeller that you have on the box. Even after checking that all works well, you might have to regulate the carburetor based on the humidity and temperature conditions in your area.

PRIMING THE ENGINE

Prime the fuel system for your first start of the engine.
In order to not overflow it, follow the next steps:

- 1** Push in the Fuel line valve on the carburetor and squeeze the priming bulb until the fuel reaches the carburetor.
- 2** Stop immediately once the fuel arrives to the carburetor inlet, this will protect your engine from an overflow.
- 3** Squeeze the priming bulb (maximum 1cm) to let a small amount of fuel into the carburetor. This will help get the right amount of fuel in the carburetor.



STARTING THE ENGINE

- 1** Start the engine with the paramotor fitted on your back or on the ground. Keep the security propeller strap attached if you start it from the ground. Grab the throttle with your hand and make sure nobody is around you.
- 2** Use your main hand to help you grab the elastic band for reaching the handle. Grab the starter handle with your right hand and use your other hand to pull forward quickly and firmly. Repeat the process until the engine starts.

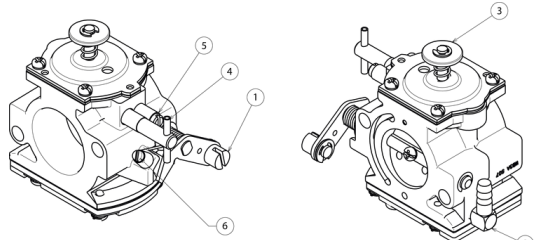
To switch off the engine, press the red button on your throttle with your thumb.

HOW TO CARBURATE YOUR MOSTER

WARNING: Wrong carburetor setting, or breakage of the H seal will lead to voiding of the product warranty. The oil mixture signaled on the table is with MOTUL 800/710 oil.

MOSTER CARBURETOR ADJUSTMENTS

1. Throttle lever
2. Fuel inlet
3. Fuel line valve
4. High speed screw
5. Low speed screw
6. Throttle adjustment



Low screw turn (5)	15 minutes
High screw turn (4)	69 to 75 minutes
Idle RPM (6)	2.000-2.200 RPM

Fuel mixture MOTUL 800	0-15l 2% Oil 15l+ 1,5% Oil
Fuel mixture MOTUL 710	0-15l 2,5% Oil 15l+ 2% Oil

A second check of the carburation can be made by verifying the colour of the spark plug electrode. **A first control can be done at the end of the break-in period.**

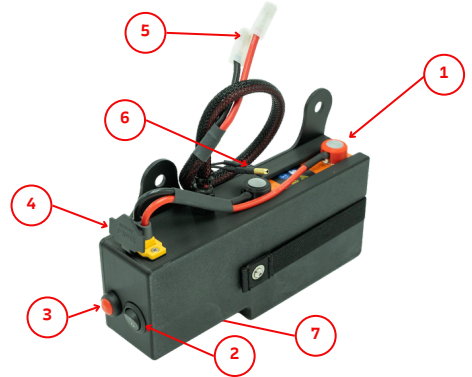
Electrode colour	Carburation quality
Light grey / Grey	The carburation is poor, lean. It is important to find the cause immediately with the help of an authorized instructor.
Brown / Cappuccino	Normal, Optimal, Correct.
Black / Dark / Wet	The carburation is rich. Gently screw-in the L to the end of its rotation and re-open according to the prescribed value. If the problem persists contact your dealer.

MOSTER DUAL - BATTERY BOX

The Battery Box is designed specifically for the Vittorazi Moster Dual engine. It provides a compact and integrated solution, with all the components required for the electric start system housed in a single unit and ready for use.

THE BATTERY BOX INCLUDES:

1. Battery
2. Power switch
3. Starter button
4. Battery - Box connector
5. Engine connectors
6. Throttle connection plug
7. Fuse



CHARGE YOUR BATTERY

***The battery does not need to be removed from the battery box for charging.**

1. Disconnect the battery from the box.



2. Remove the strap and slide the battery to remove it.



3. Connect the charger to the battery.
The orange indicator light will illuminate.



4. Once the battery is fully charged, the green indicator light will turn on.



VITTORAZI MOSTER MAINTENANCE

	EVERY 25 HOURS	EVERY 100 HOURS
Rubber Mounting		or 1 year, replace
Carburetor	Check and cleaning	
Carburetor membranes	Check	or 1 year, replace
Air-box	Check and cleaning	
Air-box manifold		or 1 year, replace
Pull starter system	Gen check: rope, toothed wheel, spring & hooks	Toothed wheel. Rope and hooks or new starter complete
Reed valve	Check	Replace
Sound proofing material silencer	Optional replacement	Replace
Spark Plug	Replace	
Gaskets		Replace
Piston rings		Replace
Piston		Cleaning soot and measure. Replacement after 200hrs
Piston roller bearing		Replace
O-ring head		Replace
Head and Cylinder		Clean soot from head. Measure cylinder. Clean exhaust port
Oilseal carter case		Replace
Bearing crankshaft		To 200hrs replacement
Crankshaft		To 200hrs replacement. Roller bearing replacement
Reduction bearing		Replace
Belt		Replace
Centrifugal clutch		To 150hrs replacement
Reduction pinion bearing		Replace

MONTAJE DEL ESCAPE EN EL MOTOR

Para optimizar el espacio en el envío encontrarás el escape desmontado del motor. Sigue estos pasos para montarlo y tener tu motor listo para volar.

HERRAMIENTAS NECESARIAS



Gancho de muelle



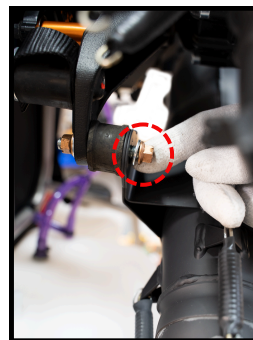
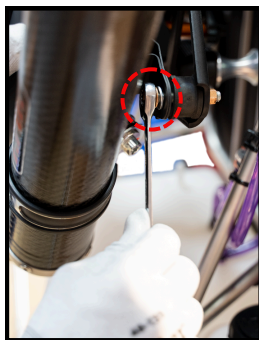
llave plana 10mm

- 1** Primero desembala el escape. Después quita las tuercas y arandelas. Por último, insértalo en los silentblocks y la rótula de escape. Asegúrate de que el escape encaje sin forzarlo. Contáctanos o a tu distribuidor si tienes cualquier duda.



MONTAJE DEL ESCAPE EN EL MOTOR

- 2** Coloca las 3 tuercas y las arandelas (podrás ver que no todas las tuercas tienen arandela, esto viene de fábrica así). Una vez estén los muelles puestos, podrás apretar las tuercas.



- 3** Ahora utilizarás el gancho de muelles, que es enviado con tu paramotor, para poder poner los muelles. Pon el paramotor en una superficie estable. Sujeta el escape con una mano y con la otra pon los muelles en cruz.

ATENCIÓN: Mira que todas las partes estén bien montadas una vez hayas montado el escape.



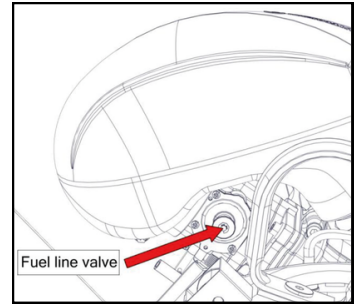
ARRANQUE DEL MOTOR

Arrancamos todos los paramotores PAP en nuestra empresa con la hélice que tienes en la caja. Incluso después de chequear que todo funciona bien, puede que tengas que regular el carburador ya que con la humedad y temperatura de tu país puede variar la carburación.

CEBADO DEL MOTOR

Ceba el sistema de combustible para el primer arranque.
Para no ahogarlo, sigue los siguientes pasos:

- 1** Pulsa el pulsador en el carburador y presiona el cebador hasta que la gasolina llegue al carburador.
- 2** Para inmediatamente una vez que la gasolina llegue a la unión del carburador, esto evitará que ahogues tu motor.
- 3** Presiona el cebador (máximo 1 cm) para que entre una pequeña cantidad de gasolina en el carburador. Esto permitirá que entre la cantidad de gasolina necesaria en el carburador.



ARRANQUE DEL MOTOR

- 1** Arráncalo con tu paramotor colgado en tu espalda o en el suelo. Pon la cinta de seguridad de la hélice si lo arrancas en el suelo. Coge el mando de gas con la mano y asegúrate de que no haya nadie alrededor.
- 2** Con el paramotor en la espalda, coge el elástico de la hombrera con tu mano principal para alcanzar el asa de arranque. Coge el asa con tu mano derecha y ayúdate de la otra para empujar hacia adelante rápidamente. Repite este proceso hasta que arranque el motor.

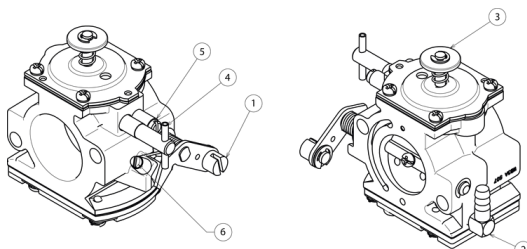
Para apagar el motor, presiona el botón rojo de tu mando de gas con el pulgar.

CÓMO CARBURAR TU MOSTER

ATENCIÓN: Una mala carburación o rotura del sello del tornillo de Alta provocará la pérdida de la garantía del producto.

AJUSTES CARBURADOR MOSTER

1. Palanca del acelerador
2. Entrada combustible
3. Pulsador
4. Tornillo de Alta
5. Tornillo de baja
6. Tornillo de ralenti



Vueltas de tornillo de baja (5)	15 minutos
Vueltas de tornillo de alta (4)	69 a 75 minutos
Ralenti RPM (6)	2.000-2.200 RPM

Mezcla gasolina MOTUL 800	0-15l 2% Aceite 15l+ 1,5% Aceite
Mezcla gasolina MOTUL 710	0-15l 2,5% Aceite 15l+ 2% Aceite

Otra manera de verificar la carburación es chequear el color del electrodo de la bujía.
El primer control debe de ser al final del rodaje.

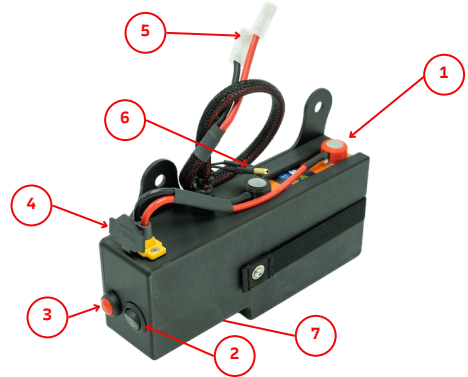
Color del electrodo	Calidad de la carburación
Gris claro / Gris	La carburación es mala, pobre. Es importante encontrar la causa inmediatamente con la ayuda de un instructor autorizado.
Marrón / Cappucino	Normal, Optimo, Correcto.
Negro / Oscuro / Mojado	La carburación es rica. Aprieta suavemente el Tornillo L hasta el final de su rotación y vuélvelo a abrir según el valor prescrito. Si el problema persiste, póngase en contacto con su distribuidor.

MOSTER DUAL - CAJA DE BATERÍA

La caja de batería está diseñada específicamente para el motor Vittorazi Moster Dual. Proporciona una solución compacta e integrada, con todos los componentes necesarios para el sistema de arranque eléctrico alojados en una única unidad y lista para su uso.

ESTA CAJA INCLUYE:

1. Batería
2. Interruptor de encendido
3. Botón de arranque
4. Conector batería - caja
5. Conectores del motor
6. Conector del mando de gas
7. Fusible



CARGA DE LA BATERÍA

*No es necesario retirar la batería de la caja para cargarla.

1. Desconecte la batería de la caja.



2. Retire la cinta de sujeción y deslice la batería para extraerla.



3. Conecte el cargador a la batería. Se encenderá el indicador luminoso naranja.



4. Cuando la batería esté completamente cargada, se encenderá el indicador luminoso verde.



VITTORAZI MOSTER MANTENIMIENTO

	CADA 25 HORAS	CADA 100 HORAS
Silentblock		o 1 año, reemplazo
Carburador	Revisión y limpieza	
Membranas carburador	Revisión	o 1 año, reemplazo
Air-box	Revisión y limpieza	
Unión Air-Box		o 1 año, reemplazo
Arrancador manual	Chequeo general: cuerda, polea dentada, muelles & cliquets	Polea dentada. cuerda y cliquets o arrancador completo nuevo
caja de laminas	Revisión	Reemplazo
Fibra para el silenciador	Reemplazo opcional	Reemplazo
Bujía	Reemplazo	
Juntas		Reemplazo
Segmentos		Reemplazo
Pistón		Limpiar carbonilla. Reemplazo a las 200 horas
Rodamiento pistón		Reemplazo
Junta culata		Reemplazo
Culata y cilindro		Limpiar carbonilla de la culata. Medir cilindro.
Retén de carter motor		Reemplazo
Rodamientos cigüeñal		Reemplazo a las 200 horas
Cigüeñal		Reemplazo a las 200 horas. Reemplazar rodamiento agujas
Rodamientos reductora		Reemplazo
Correa		Reemplazo
Embrague		Reemplazo a las 150
Rodamiento piñon reductora		Reemplazo



PAPTEAM

FOLLOW US ON:



@papteamparamotors



PAP Team Paramotors



PAPTEAM Paramotors



www.papteam.com

Propulsion Auxiliar Parapente, S.L.

Urb. Bel-Air Water Garden Calle la moraleja Local 1

29680 - Estepona

952 88 48 11 - info@papteam.com